



Мурманская область
Администрация Кольского района

П О С Т А Н О В Л Е Н И Е

от 27.12.2017

г. Кола

№ 1554

**Об утверждении Программы комплексного развития социальной
инфраструктуры сельского поселения Междуречье
Кольского района на 2017-2032 годы**

В соответствии со статьей 8 Градостроительного кодекса Российской Федерации, Федеральным законом от 06.10.2003 № 131-ФЗ «Об общих принципах организации местного самоуправления в Российской Федерации», Постановлением Правительства Российской Федерации от 01.10.2015 № 1050 «Об утверждении требований к программам комплексного развития социальной инфраструктуры поселений, городских округов», Генеральным планом сельского поселения Междуречье Кольского района Мурманской области, утвержденным решением Совета депутатов сельского поселения Междуречье Кольского района от 17.12.2012 № 33/1, администрация *п о с т а н о в л я е т* :

1. Утвердить прилагаемую Программу комплексного развития социальной инфраструктуры сельского поселения Междуречье Кольского района на 2017-2032 годы.
2. Настоящее постановление разместить на официальном сайте органов местного самоуправления муниципального образования Кольский район в сети «Интернет».
3. Контроль за исполнением настоящего постановления возложить на заместителя Главы администрации Кольского района Богданова И.А.

Глава администрации

А.П. Лихолат

Приложение
к постановлению администрации
Кольского района
от №

**ПРОГРАММА
КОМПЛЕКСНОГО РАЗВИТИЯ
СОЦИАЛЬНОЙ ИНФРАСТРУКТУРЫ
СЕЛЬСКОГО ПОСЕЛЕНИЯ МЕЖДУРЕЧЬЕ
КОЛЬСКОГО РАЙОНА
НА 2017-2032 ГОДЫ**

г. Кола
2017

ОБЩИЕ ПОЛОЖЕНИЯ

Программа комплексного развития социальной инфраструктуры поселения - документ, устанавливающий перечень мероприятий по проектированию, строительству, реконструкции объектов социальной инфраструктуры местного значения поселения, которые предусмотрены также государственными и муниципальными программами, стратегией социально-экономического развития муниципального образования и планом мероприятий по реализации стратегии социально-экономического развития муниципального образования (при наличии данных стратегии и плана), планом и программой комплексного социально-экономического развития муниципального образования.

Программа комплексного развития социальной инфраструктуры муниципального образования сельское поселение Междуречье Кольского района Мурманской области с подведомственной территорией на 2017-2032 годы (далее – Программа) разрабатывается в увязке с документами генерального плана сельского поселения Междуречье Кольского района.

В соответствии с законом Мурманской области от 29.12.2004 № 577-01-ЗМО «О статусе, наименованиях и составе территорий муниципального образования Кольский район и муниципальных образований, входящих в его состав» муниципальное образование Междуречье наделено статусом сельское поселение.

В состав сельского поселения Междуречье входят следующие населенные пункты:

- населенный пункт Междуречье (административный центр поселения);
- село Минькино;
- населенный пункт Мишуково;
- населенный пункт Килпъявр;
- село Белокаменка;
- населенный пункт Ретинское.

ПАСПОРТ ПРОГРАММЫ
комплексного развития социальной инфраструктуры
сельского поселения Междуречье Кольского района на 2017-2032 годы

| | |
|---|---|
| Наименование программы | Программа комплексного развития социальной инфраструктуры сельского поселения Междуречье Кольского района на 2017-2032 годы (далее - Программа) |
| Основания для разработки программы | <ul style="list-style-type: none"> - Градостроительный кодекс Российской Федерации от 29.12.2004 № 190-ФЗ; - Федеральный закон от 06.10.2003 № 131-ФЗ «Об общих принципах организации местного самоуправления в Российской Федерации»; - Постановление Правительства Российской Федерации от 01.10.2015 № 1050 «Об утверждении требований к программам комплексного развития социальной инфраструктуры поселений, городских округов»; - Генеральный план сельского поселения Междуречье Кольского района Мурманской области, утвержденный решением Совета депутатов сельского поселения Междуречье Кольского района от 17.12.2012 № 33/1. |
| Наименование заказчика Программы, его местонахождение | Администрация Кольского района, 184381, Мурманская область, г. Кола, пр. Советский, д. 50. |
| Наименование разработчика Программы, его местонахождение | Отдел архитектуры, строительства и дорожной деятельности администрации Кольского района, 184381, Мурманская область, г. Кола, пр. Советский, д. 50. |
| Цели Программы | <ol style="list-style-type: none"> 1. Обеспечение сбалансированного, перспективного развития социальной инфраструктуры сельского поселения Междуречье, в соответствии с установленными потребностями в объектах социальной инфраструктуры. 2. Обеспечение безопасности, качества и эффективности использования населением объектов социальной инфраструктуры сельского поселения Междуречье. |
| Задачи Программы | <ol style="list-style-type: none"> 1. Обеспечение доступности объектов социальной инфраструктуры на территории муниципального образования сельское поселение Междуречье в соответствии с нормативами градостроительного проектирования поселения. 2. Повышение качества жизни населения на территории муниципального образования сельское поселение Междуречье. |
| Целевые показатели (индикаторы) обеспеченности населения объектами социальной инфраструктуры | <ol style="list-style-type: none"> 1. Повышение доступности и качества среднего образования. 2. Повышение доступности и качества дошкольного образования. 3. Обеспечение населения учреждением культурно-досугового типа |
| Укрупненное описание запланированных мероприятий (инвестиционных проектов) по проектированию, строительству, реконструкции объектов социальной инфраструктуры | <ol style="list-style-type: none"> 1. Ремонт помещений МОУ Междуреченской СОШ; 2. Ремонт помещений МДОУ детский сад № 22 н.п. Междуречье 3. Разработка проектно-сметной документации на строительство культурно-досугового центра (с. Минькино) |
| Срок и этапы реализации Программы | 2017 – 2032 гг. |

| | |
|--|--|
| <p>Объемы и источники финансирования Программы</p> | <p>Объемы финансирования носят прогнозный характер и подлежат уточнению после принятия бюджетов бюджетной системы Российской Федерации на очередной финансовый год и плановый период.</p> <p>Оценка объемов и источников финансирования по видам объектов социальной инфраструктуры представлена в перечне мероприятий по проектированию, строительству и реконструкции объектов социальной инфраструктуры МО сельское поселение Междуречье на 2017 - 2032 годы настоящей Программы.</p> <p>Мероприятия Программы реализуются в том числе и в рамках муниципальных программ Кольского района:</p> <ul style="list-style-type: none"> - «Устойчивое развитие сельских территорий Кольского района Мурманской области на период 2017 - 2020 годы» (постановление администрации Кольского района от 17.11.2016 № 849; - «Развитие физической культуры и спорта» на 2015 - 2020 годы» (постановление администрации Кольского района от 13.10.2014 № 1867). - «Развитие образования в Кольском районе Мурманской области" на 2015 - 2020 годы» (постановлением администрации Кольского района от 15.10.2014 № 1884). |
| <p>Ожидаемые результаты реализации программы</p> | <p>Повышение уровня комплексного обустройства объектами социальной инфраструктуры сельского поселения Междуречье.</p> <p>Реализация общественно значимых проектов в интересах сельских жителей Кольского района с помощью федерального, областного и районного бюджетов.</p> |

1. Характеристика существующего состояния социальной инфраструктуры

1.1. Описание социально-экономического состояния муниципального образования сельское поселение Междуречье Кольского района

Мурманская область находится на северо-западе Европейской части России и почти вся располагается на Кольском полуострове, за Полярным кругом (территория – 144,9 тыс. кв. км - 0,85 % площади России), омывается водами Баренцева и Белого морей (протяженность береговой линии – около 2 тыс. км). На западе граничит с Норвегией и Финляндией, на юге с Республикой Карелия и через Белое море с Архангельской областью.

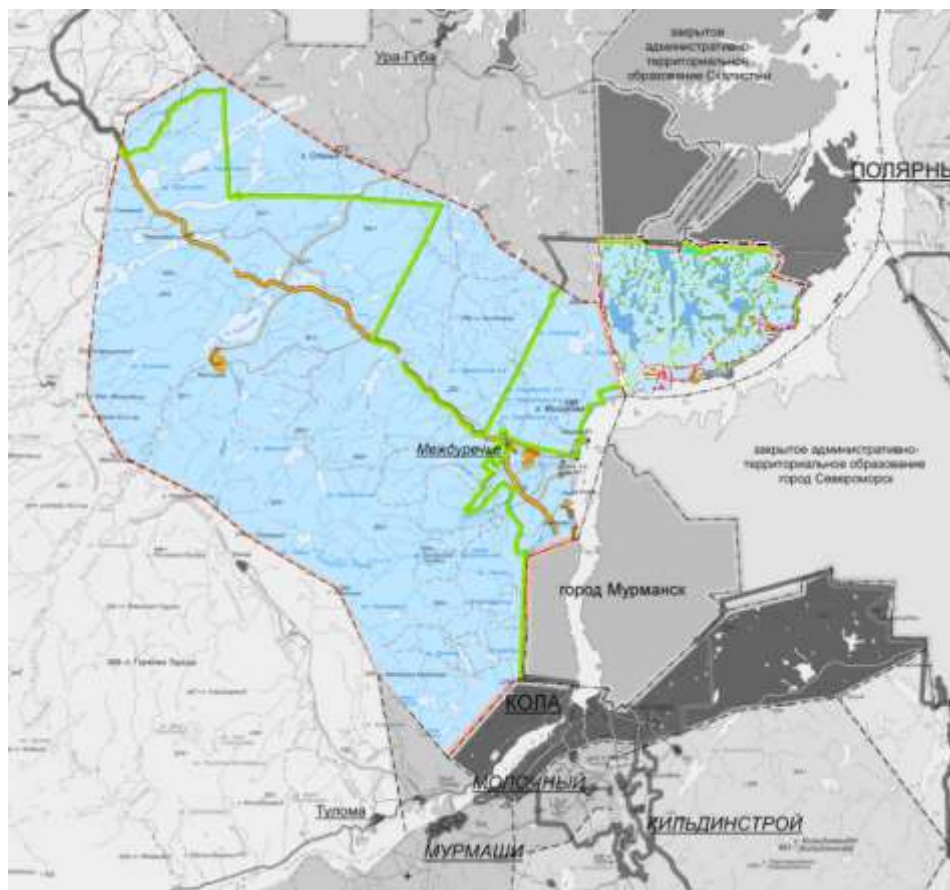
Кольский полуостров расположен на крайнем севере России. Почти вся территория расположена за Северным полярным кругом.

Мурманская область входит в состав Северо-Западного федерального округа.

Кольский район – административно-территориальная единица на севере и западе Мурманской области. 29.12.2004 года Кольский район в соответствии с Законом Мурманской области № 577-01-ЗМО «О статусе, наименованиях и составе территорий муниципального образования Кольский район и муниципальных образований, входящих в его состав» Мурманской области наделён статусом муниципального района, с административным центром – город Кола.

Сельское поселение Междуречье расположено на северо-западе Мурманской области, на западном берегу Кольского залива. Поселение входит в состав Кольского района, где граничит на западе и юго-западе с МО «Сельское поселение Тулома», на севере – МО «Сельское поселение Ура-Губа», на северо-востоке – ЗАТО Полярный и ЗАТО Североморск, на востоке - г. Мурманск, на юге – МО «Городское поселение Кола» и МО «Городское поселение Мурмаши».

Муниципальное образование сельское поселение Междуречье Кольского района



Площадь муниципального образования составляет 104 637,5 тыс.га.

Границы муниципального образования сельское поселение Междуречье Кольского района утверждены законом Мурманской области от 29.12.2004 № 577-01-ЗМО «О статусе, наименованиях и составе территорий муниципального образования Кольский район и муниципальных образований, входящих в его состав».

Гидрография рассматриваемого района представлена Кольским заливом, реками Малой и Большой Лавной. Река Большая Лавна берёт начало из озера Лавна, протекает в северо-восточном направлении и впадает в Кольский залив Баренцева моря, её протяженность составляет 23,3 км. На расстоянии 1,5 – 2 км от устья в реку Большая Лавна впадает река Малая Лавна, протяженностью 13 км.

Наиболее крупные озера: Килпъявр, Кядельъявр, Тулпъявр.

Численность населения сельского поселения – 2,3 тыс. чел., из них:

- н.п. Междуречье – 1100 человек,
- н.п. Мишуково – 250 человек,
- с. Минькино – 570 человек,
- н.п. Килпъявр – 312 человек,
- с. Белокаменка – 135 человек,
- н.п. Ретинское – 0 человек.

Н.п. Междуречье – относится к крупным сельскохозяйственным центрам региона, где функционирует градообразующее предприятие СХПК «Полярная Звезда», специализирующийся на молочном животноводстве. Территориальные возможности н.п. Междуречье в границах населенного пункта ограничены санитарно-защитными зонами от объектов СХПК «Полярная Звезда», зонами планируемого развития объектов капитально строительства федерального значения в рамках строительства Мурманского транспортного узла.

с. Минькино – развито рыболовство, градообразующее предприятие – ООО «РК «Полярное море+». В селе активно развивается индивидуальное жилищное строительство (село обладает территориальными резервами для развития жилой застройки). В связи с этим, численность населения будет увеличиваться. Территория, примыкающая к границе населённого пункта с севера, определена как портовая особая экономическая зона.

Н.п. Мишуково и н.п. Килпъявр – градообразующие предприятия отсутствуют. На территории населенных пунктов расположены объекты Министерства обороны РФ. В н.п. Мишуково – гидрографические части МО РФ, в н.п. Килпъявр – объекты воинской авиационной части и военного аэродрома МО РФ. Прогнозируется сокращение численности населения в связи со снижением численности военнослужащих в этих населенных пунктах. Кроме того, н.п. Мишуково попадает в зону ограниченного проживания от объектов ФГУП «Атомфлот», расположенного на противоположном берегу залива в г. Мурманске.

С. Белокаменка – на основании распоряжения Правительства РФ от 17.06.2015 № 1129-р на территории села реализуется проект «Центр строительства крупнотоннажных морских сооружений» (далее – «ЦСКМС»). Также планируется размещение сухих доков для изготовления морских комплексов по производству, хранению и отгрузке сжиженного природного газа и стабильного газового конденсата на основаниях гравитационного трапа, морских добычных комплексов.

Н.п. Ретинское – населенный пункт не функционирует. По данным Всероссийской переписи населения 2010 года население, проживающее на территории населённого пункта отсутствует.

1.2. Техничко-экономические параметры существующих объектов социальной инфраструктуры сельского поселения Междуречье Кольского района Мурманской области

К учреждениям и предприятиям социальной инфраструктуры относятся учреждения образования, здравоохранения, социального обеспечения, спортивные и физкультурно-оздоровительные учреждения, учреждения культуры и искусства, предприятия торговли, общественного питания и бытового обслуживания, организации и учреждения управления, проектные организации, кредитно-финансовые учреждения и предприятия связи, научные и административные организации и другие учреждения и предприятия обслуживания.

Наличие и разнообразие объектов обслуживания, их пространственная, социальная и экономическая доступность, являются важными показателями качества жизни населения.

Основная задача развития системы культурно-бытового и социального обслуживания населения – обеспечение жителей поселения полным комплексом услуг.

Образовательная система сельского поселения Междуречье – это совокупность воспитательных и образовательных учреждений, призванных удовлетворить запросы жителей и хозяйственного комплекса поселения в образовательных услугах и качественно специальном образовании.

Учреждения образования:

- МОУ «Междуреченская средняя общеобразовательная школа» (н.п. Междуречье, д. 5а, н.п. Килпъявр, ул. Небольсина, д. 12).
- МБУДО «Междуреченская детская музыкальная школа» (н.п. Междуречье, д. 2а);
- МДОУ «Детский сад № 71» (н.п. Мишуково, ул. Почтовая, д. 4);
- МДОУ «Детский сад № 22» (н.п. Междуречье, д. 7а);
- МДОУ «Детский сад № 71» (филиал, с. Белокаменка, д. 48); -уточнить у Миши
- ГОБОУ «Минькинская специальная (коррекционная) общеобразовательная школа-интернат» (с. Минькино, д. 135), при учреждении образована дошкольная группа «Смешарики».

Учреждения культуры и искусства:

- МБУК «Междуреченский сельский дом культуры» (н.п. Междуречье, д. 4а);
- МБУК «Междуреченский СДК» - филиала (с. Белокаменка, д. 48);
- Филиал МУК «Межпоселенческая библиотека Кольского района» (н.п. Междуречье, д. 11);
- Филиал МУК «Межпоселенческая библиотека Кольского района» Мишуковская сельская библиотека (н.п. Мишуково, д. 2а);
- Филиал МУК «Межпоселенческая библиотека Кольского района» Минькинская сельская библиотека (с. Минькино, д. 150б);
- Филиал МУК «Межпоселенческая библиотека Кольского района» Белокаменская сельская библиотека (с. Белокаменка, д. 48).

Информация по развитию спорта в сельском поселении Междуречье

Физкультура и спорт являются важнейшим средством укрепления здоровья, профилактики заболеваний, поддержания высокой работоспособности и духовного развития человека. В неблагоприятных для жизнедеятельности условиях районах Крайнего Севера физическое и духовное здоровье граждан является важным фактором социально-экономического развития района, поддержания его конкурентоспособности и инвестиционной привлекательности.

Численность занимающихся физической культурой и спортом в сельском поселении по состоянию на 01.01.2017 составляет 415 человек, в том числе 45 учащихся в МОУ ДО ДЮСШ Кольского района.

| Наименование учреждения | Спортзалы | Спорт-площадки | Приспособленные спортивные сооружения | Принадлежность |
|---|-----------|--------------------|---------------------------------------|---|
| Администрация с.п. Междуречье | 0 | 1 (хоккейный корт) | 0 | МО с.п. Междуречье |
| МОУ Междуреченская СОШ | 2 | 3 | 0 | Управление образования администрации Кольского района |
| ГБОУ Минькинская специальная общеобразовательная школа-интернат | 1 | 1 | 0 | Министерство образования Мурманской области |
| МДОУ Детский сад № 22 в н.п. Междуречье | 0 | 0 | 1 | Управление образования администрации Кольского района |
| МДОУ Детский сад № 71 в с. Минькино | 0 | 0 | 1 | Управление образования администрации Кольского района |

На территории Кольского района разработана и реализуется муниципальная программа «Развитие физической культуры и спорта» на 2015 - 2020 годы, утвержденная постановлением администрации Кольского района от 13.10.2014 № 1867.

В рамках реализации программы, в том числе и на территории сельского поселения Междуречье, к 2020 году планируется достичь следующих показателей:

- темпа роста числа участников массовых спортивных мероприятий;
- увеличение доли занимающихся физической культурой и спортом по месту работы, жительства и учёбы, в общей численности занимающихся физической культурой и спортом;
- увеличение численности детей в возрасте 5-18 лет, занимающихся в учреждениях дополнительного образования спортивной направленности;
- увеличение доли учащихся, занимающихся физической культурой и спортом в общей численности учащихся общеобразовательных школ, начального и среднего профессионального образования;
- увеличение численности детей с ограниченными возможностями здоровья, принимающих участие в физкультурных мероприятиях.

Услуги по здравоохранению населению сельского поселения оказывает Государственное областное бюджетное учреждение здравоохранения «Кольская центральная районная больница», в ведомстве данной организации:

- амбулатория (н.п. Междуречье, д.11);
- передвижной ФАП от ГОБУЗ Кольская ЦРБ (н.п. Килпъявр);
- передвижной ФАП от ГОБУЗ Кольская ЦРБ (с. Минькино);
- передвижной ФАП от ГОБУЗ Кольская ЦРБ (с. Белокаменка).

Почтовые услуги на территории поселения оказывает ФГУП «Почта России» (ОПС Междуречье) в следующих населенных пунктах: н.п. Междуречье, н.п. Мишуково, с. Минькино.

Основным градообразующим предприятием на территории сельского поселения Междуречье является ООО «Полярная звезда».

Предприятие является племенным по разведению животных холмогорской породы. Основной вид деятельности – молочное животноводство.

В целях повышения уровня жизни населения на территории сельского поселения, администрации поселения необходимо решать следующие основные задачи экономической и социальной политики:

- обеспечение поступательного социально-экономического развития населения сельского поселения Междуречье на основе стабилизации работы предприятий и их экономического роста;
- активизация инвестиционной деятельности на территории сельского поселения;
- обеспечение эффективного использования муниципальной собственности;
- развитие социально-ориентированной рыночной экономики, обеспечение достойной жизни каждого человека, в том числе общедоступность образования, здравоохранения, полноценное духовное культурное и физическое развитие;
- содействие занятости и самозанятости населения на основе сохранения имеющихся и создания новых рабочих мест.

1.3. Прогнозируемый спрос на услуги социальной инфраструктуры

| № п/п | Юридическое название учреждения | Адрес | Площадь кв. м | Вместимость, кол-во мест | | Год ввода | Процент износа, % | Кол-во этажей |
|-------|--|--|---------------|--------------------------|-------------|-----------|-------------------|---------------|
| | | | | Проектная | Фактическая | | | |
| 1 | Муниципальное общеобразовательное учреждение Междуреченская средняя общеобразовательная школа муниципального образования Кольский район Мурманской области | н.п. Междуречье, ул. Строительная, д. 5а | 2751 | 200 | 120 | 1978 | 30 | 3 |
| | | н.п. Килпъявр, ул. Небольсина, д.12 | 1462 | 200 | 14 | 1957 | 40 | 2 |
| 2 | Муниципальное дошкольное образовательное учреждение детский сад № 22 комбинированного вида п. Междуречье муниципального образования Кольский район Мурманской области | н.п. Междуречье, д. 7-а; | 1586 | 150 | 62 | 1982 | 40 | 2 |
| 3 | Муниципальное дошкольное образовательное учреждение детский сад № 71 п.Мишуково муниципального образования Кольский район Мурманской области | н.п. Мишуково, ул.Почтовая, д.2-А | 222 | 25 | 10 | 1966 | 66 | 1 |

Прогнозная оценка количества лиц дошкольного (1-6 лет) и школьного возраста (7-17 лет).

| с.п. Междуречье (с разбивкой по годам) | Количество лиц дошкольного (1-6 лет) возраста, чел. | Количество лиц школьного (7-17 лет) возраста, чел. |
|---|--|---|
| 2016 | 52 | 135 |
| 2017 | 52 | 134 |
| 2018 | 52 | 134 |
| 2019 | 52 | 134 |
| 2020 | 52 | 134 |
| 2032 | 52 | 134 |

1.4. Оценка нормативно-правовой базы, необходимой для функционирования и развития социальной инфраструктуры сельского поселения

Администрация сельского поселения Междуречье имеет всю необходимую нормативно-правовую базу для функционирования и развития социальной инфраструктуры на территории муниципального образования, в том числе утвержденные муниципальные правовые акты:

- Генеральный план муниципального образования сельского поселения Междуречье Кольского района Мурманской области, утвержденный решением Совета депутатов сельского поселения Междуречье Кольского района Мурманской области от 17.12.2012 № 33/1;

- Правила землепользования и застройки сельского поселения Междуречье Кольского района Мурманской области, утвержденные решением Совета депутатов Кольского района от 17.12.2012 № 33/2;

- Местные нормативы градостроительного проектирования сельского поселения Междуречье Кольского района, утвержденные решением Совета депутатов сельского поселения Междуречье Кольского района Мурманской области от 14.12.2016 № 21/6.

2. Перечень мероприятий (инвестиционных проектов) по проектированию, строительству и реконструкции объектов социальной инфраструктуры

В целях реализации основной цели и задач Программы в 2017 – 2032 годы предусматриваются следующие мероприятия:

| № п/п | Перечень мероприятий (инвестиционных проектов) по проектированию, строительству и реконструкции объектов социальной инфраструктуры | Срок сдачи объекта, проведения мероприятия |
|-------|--|--|
| 1 | Ремонт помещений МОУ Междуреченской СОШ | 2017-2032 |
| 2 | Ремонт помещений МДОУ детский сад № 22 н.п. Мишуково и с. Белокаменка | 2017-2032 |
| 3 | Строительство культурно-досугового центра (с. Минькино) | 2018-2032 |

Планируемые на период 2017-2020 годов инвестиционные мероприятия (проекты) по созданию новых, расширению и модернизации существующих производств: строительство молочного завода. Примерный объем инвестиций на реализацию инвестиционного мероприятия составляет 60 млн. руб. (постановление администрации Кольского района от

17.11.2016 № 849 «Об утверждении муниципальной программы «Устойчивое развитие сельских территорий Кольского района Мурманской области на период 2017 - 2020 годы»»).

Реализация мероприятий в рамках указанной программы планируется осуществлять в населенных пунктах Кольского района, на территории которых преобладает деятельность, связанная с производством и переработкой сельскохозяйственной продукции, в том числе и на территории сельского поселения Междуречье.

3. Оценка объемов и источников финансирования мероприятий (инвестиционных проектов) по проектированию, строительству, реконструкции объектов социальной инфраструктуры

Финансирование мероприятий программы осуществляется за счет средств федерального бюджета, областного бюджета, бюджета Кольского района и бюджета муниципального образования с.п. Междуречье.

Объемы финансирования носят прогнозный характер и подлежат уточнению после принятия бюджетов бюджетной системы Российской Федерации на очередной финансовый год и плановый период.

Мероприятия Программы реализуются в том числе и в рамках муниципальных программ Кольского района:

- «Устойчивое развитие сельских территорий Кольского района Мурманской области на период 2017 - 2020 годы» (постановление администрации Кольского района от 17.11.2016 № 849);

- «Развитие физической культуры и спорта» на 2015 - 2020 годы» (постановление администрации Кольского района от 13.10.2014 № 1867).

- «Развитие образования в Кольском районе Мурманской области» на 2015 - 2020 годы» (постановлением администрации Кольского района от 15.10.2014 № 1884).

Объем бюджетных средств подлежат ежегодной корректировке, исходя из возможностей бюджета и с учетом изменений в законодательстве. Объемы, структура и источники финансирования мероприятий Программы будут уточняться с учетом финансовых возможностей, в соответствии с результатами выполнения мероприятий и проектов и с учетом их приоритетности.

4. Целевые индикаторы Программы

Целевые индикаторы Программы приведены в таблице.

| № п/п | Наименование мероприятия | Целевые индикаторы Программы |
|--------------|---|---|
| 1 | Ремонт помещений МОУ Междуреченской СОШ | Повышение доступности и качества среднего образования |
| 2 | Ремонт помещений МДОУ детский сад № 22 н.п. Междуречье | Повышение доступности и качества дошкольного образования |
| 3 | Строительство культурно-досугового центра (с. Минькино) | Обеспечение населения учреждением культурно-досугового типа |

5. Оценка эффективности мероприятий, включенных в Программу

Программа предусматривает выполнение мероприятий, которые обеспечат положительный эффект в развитии социальной инфраструктуры сельского поселения Междуречье.

Реализация программных мероприятий позволит обеспечить:

- доступность объектов социальной инфраструктуры для населения муниципального образования в соответствии с нормативами градостроительного проектирования муниципального образования;
- сбалансированное, перспективное развитие социальной инфраструктуры в соответствии с установленными потребностями в объектах социальной инфраструктуры муниципального образования;
- удовлетворение потребности населения муниципального образования в получении образовательных услуг;
- создание условий для массовых занятий физической культурой, спортом и формирования здорового образа жизни населения;
- эффективность функционирования действующей социальной инфраструктуры.

6. Предложения по совершенствованию нормативно-правового и информационного обеспечения развития социальной инфраструктуры

Для успешного выполнения мероприятий Программы потребуется их внесение в региональные и муниципальные программы.

Совершенствование нормативно-правового и информационного обеспечения деятельности в сфере проектирования, строительства, реконструкции объектов социальной инфраструктуры сельского поселения предусматривает внесение изменений в Генеральный план сельского поселения:

- при выявлении новых, необходимых к реализации мероприятий Программы;
- при появлении новых инвестиционных проектов, особо значимых для территории;
- при наступлении событий, выявляющих новые приоритеты в развитии поселения, а также вызывающих потерю своей значимости отдельных мероприятий.

Для информационного обеспечения реализации Программы необходимо функционирование, использование и доступность официального сайта муниципального образования сельское поселение Междуречье в сети «Интернет».

Основными задачами по нормативному правовому и информационному обеспечению реализации мероприятий являются:

- обеспечение контроля за реализацией генерального плана поселения;
- разработка муниципальных правовых актов в области градостроительных и земельно-имущественных отношений;
- внедрение в практику предоставления земельных участков из состава земель муниципальной собственности на территории поселения для целей строительства и целей, не связанных со строительством, процедуры торгов (конкурсов, аукционов).

В соответствии с Градостроительным кодексом РФ, к полномочиям органов местного самоуправления поселений в области градостроительной деятельности относятся разработка и утверждение программ комплексного развития социальной инфраструктуры поселений.

Согласно статьи 26 Градостроительного кодекса РФ, реализация генерального плана поселения осуществляется путем выполнения мероприятий, которые предусмотрены, в том числе программами комплексного развития социальной инфраструктуры муниципальных образований.

Программа комплексного развития социальной инфраструктуры поселения – документ, устанавливающий перечень мероприятий по проектированию, строительству,

реконструкции объектов социальной инфраструктуры местного значения поселения, который предусмотрен также государственными и муниципальными программами, стратегией социально-экономического развития муниципального образования и планом мероприятий по реализации стратегии социально-экономического развития муниципального образования (при наличии данных стратегии и плана), планом и программой комплексного социально-экономического развития муниципального образования.

Программы комплексного развития социальной инфраструктуры поселения разрабатываются и утверждаются органами местного самоуправления поселения на основании утвержденных в порядке, установленном Градостроительным Кодексом РФ, генеральных планов поселения и должны обеспечивать сбалансированное, перспективное развитие социальной инфраструктуры поселения в соответствии с потребностями в строительстве объектов социальной инфраструктуры местного значения.

Положения Градостроительного кодекса РФ и существование отдельных требований указывает на то, что программа комплексного развития социальной инфраструктуры по своему статусу не идентична программе, предусматривающей мероприятия по созданию объектов местного значения в сфере социальной инфраструктуры.

Программа комплексного развития социальной инфраструктуры – это важный документ планирования, обеспечивающий систематизацию всех мероприятий по проектированию, строительству, реконструкции объектов социальной инфраструктуры различных видов.

Программа имеет высокое значение для планирования реализации документов территориального планирования. Следует отметить, что сроки разработки и утверждения Программ связаны со сроками утверждения генерального плана. В связи с этим, представляется целесообразным организовывать разработку проекта Программы в составе единого комплексного проекта управления развитием территории поселения, в который также входит и разработка генерального плана.