



Мурманская область
Администрация Кольского района

П О С Т А Н О В Л Е Н И Е

от 27.12.2017

г. Кола

№ 1555

**Об утверждении Программы комплексного развития социальной
инфраструктуры сельского поселения Пушной
Кольского района на 2017-2030 годы**

В соответствии со статьей 8 Градостроительного кодекса Российской Федерации, Федеральным законом от 06.10.2003 № 131-ФЗ «Об общих принципах организации местного самоуправления в Российской Федерации», Постановлением Правительства Российской Федерации от 01.10.2015 № 1050 «Об утверждении требований к программам комплексного развития социальной инфраструктуры поселений, городских округов», Генеральным планом сельского поселения Пушной Кольского района, утвержденным решением Совета депутатов Кольского района от 27.07.2017 № 10/9, администрация *п о с т а н о в л я е т* :

1. Утвердить прилагаемую Программу комплексного развития социальной инфраструктуры сельского поселения Пушной Кольского района на 2017-2030 годы.

2. Настоящее постановление разместить на официальном сайте органов местного самоуправления муниципального образования Кольский район в сети «Интернет».

3. Контроль за исполнением настоящего постановления возложить на заместителя Главы администрации Кольского района Богданова И.А.

Глава администрации

А.П. Лихолат

Приложение
к постановлению администрации
Кольского района
от №

**ПРОГРАММА
КОМПЛЕКСНОГО РАЗВИТИЯ
СОЦИАЛЬНОЙ ИНФРАСТРУКТУРЫ
СЕЛЬСКОГО ПОСЕЛЕНИЯ ПУШНОЙ
КОЛЬСКОГО РАЙОНА
НА 2017-2030 ГОДЫ**

г. Кола
2017

ОБЩИЕ ПОЛОЖЕНИЯ

Программа комплексного развития социальной инфраструктуры поселения – документ, устанавливающий перечень мероприятий по проектированию, строительству, реконструкции объектов социальной инфраструктуры местного значения поселения, которые предусмотрены также государственными и муниципальными программами, стратегией социально-экономического развития муниципального образования и планом мероприятий по реализации стратегии социально-экономического развития муниципального образования (при наличии данных стратегии и плана), планом и программой комплексного социально-экономического развития муниципального образования.

Программа комплексного развития социальной инфраструктуры муниципального образования сельское поселение Пушной Кольского района на 2017-2030 годы (далее – Программа) разрабатывается в увязке с документами генерального плана сельского поселения Пушной Кольского района.

В соответствии с законом Мурманской области от 29.12.2004 № 577-01-ЗМО «О статусе, наименованиях и составе территорий муниципального образования Кольский район и муниципальных образований, входящих в его состав» муниципальное образование Пушной наделено статусом сельское поселение.

В состав территории сельского поселения Пушной входят семь населенных пунктов:

- населенный пункт Пушной;
- населенный пункт Песчаный;
- населенный пункт Мокрая Кица;
- железнодорожная станция Лопарская;
- железнодорожная станция Тайбола;
- железнодорожная станция Кица;
- село Пулозеро.

ПАСПОРТ ПРОГРАММЫ
комплексного развития социальной инфраструктуры
сельского поселения Пушной Кольского района на 2017-2030 годы

Наименование программы	Программа комплексного развития социальной инфраструктуры сельского поселения Пушной Кольского района на 2017-2030 годы (далее - Программа)
Основания для разработки программы	- Градостроительный кодекс Российской Федерации от 29.12.2004 № 190-ФЗ; - Федеральный закон от 06.10.2003 № 131-ФЗ «Об общих принципах организации местного самоуправления в Российской Федерации»; - Постановление Правительства Российской Федерации от 01.10.2015 № 1050 «Об утверждении требований к программам комплексного развития социальной инфраструктуры поселений, городских округов»; - Генеральный план сельского поселения Пушной Кольского района, утвержденный решением Совета депутатов Кольского района от 27.07.2017 № 10/9.
Наименование заказчика Программы, его местонахождение	Администрация Кольского района 184381, Мурманская область, г. Кола, пр. Советский, д. 50.
Наименование разработчика Программы, его местонахождение	Отдел архитектуры, строительства и дорожной деятельности администрации Кольского района 184381, Мурманская область, г. Кола, пр. Советский, д. 50.
Цели Программы	1. Обеспечение сбалансированного, перспективного развития социальной инфраструктуры сельского поселения Пушной, в соответствии с установленными потребностями в объектах социальной инфраструктуры. 2. Обеспечение безопасности, качества и эффективности использования населением объектов социальной инфраструктуры сельского поселения Пушной.
Задачи Программы	1. Обеспечение доступности объектов социальной инфраструктуры на территории муниципального образования сельское поселение Пушной в соответствии с нормативами градостроительного проектирования поселения. 2. Повышение качества жизни населения на территории муниципального образования сельское поселение Пушной.
Целевые показатели (индикаторы) обеспеченности населения объектами социальной инфраструктуры	1. Повышение доступности и качества среднего образования 2. Повышение доступности и качества дошкольного образования 3. Создание условий для занятий физкультурой, спортом и отдыхом детского населения
Укрупненное описание запланированных мероприятий (инвестиционных проектов) по проектированию, строительству, реконструкции объектов социальной инфраструктуры	1. Ремонт помещений, замена ХВС и ГВС в МОУ Пушновская СОШ 2. Ремонт помещений МДОУ детский сад № 37 в н.п. Пушной 3. Установка детской спортивно-игровой площадки (н.п. Пушной)

Срок и этапы реализации Программы	2017 – 2030 гг.
Объемы и источники финансирования Программы	<p>Объемы финансирования носят прогнозный характер и подлежат уточнению после принятия бюджетов бюджетной системы Российской Федерации на очередной финансовый год и плановый период.</p> <p>Оценка объемов и источников финансирования по видам объектов социальной инфраструктуры представлена в перечне мероприятий по проектированию, строительству и реконструкции объектов социальной инфраструктуры МО сельское поселение Пушной на 2017 - 2030 годы настоящей Программы.</p> <p>Мероприятия Программы реализуются в том числе и в рамках муниципальных программ Кольского района:</p> <ul style="list-style-type: none"> - «Устойчивое развитие сельских территорий Кольского района Мурманской области на период 2017 - 2020 годы» (постановление администрации Кольского района от 17.11.2016 № 849; - «Развитие физической культуры и спорта» на 2015 - 2020 годы» (постановление администрации Кольского района от 13.10.2014 № 1867). - «Развитие образования в Кольском районе Мурманской области" на 2015 - 2020 годы» (постановлением администрации Кольского района от 15.10.2014 № 1884).
Ожидаемые результаты реализации программы	<p>Повышение уровня комплексного обустройства объектами социальной инфраструктуры сельского поселения Пушной.</p> <p>Реализация общественно значимых проектов в интересах сельских жителей Кольского района с помощью федерального, областного и районного бюджетов.</p>

1. Характеристика существующего состояния социальной инфраструктуры сельского поселения

1.1. Описание социально-экономического состояния муниципального образования сельское поселение Пушной Кольского района

Мурманская область находится на северо-западе Европейской части России и почти вся располагается на Кольском полуострове, за Полярным кругом (территория – 144,9 тыс. кв. км - 0,85 % площади России), омывается водами Баренцева и Белого морей (протяженность береговой линии – около 2 тыс. км). На западе граничит с Норвегией и Финляндией, на юге с Республикой Карелия и через Белое море с Архангельской областью.

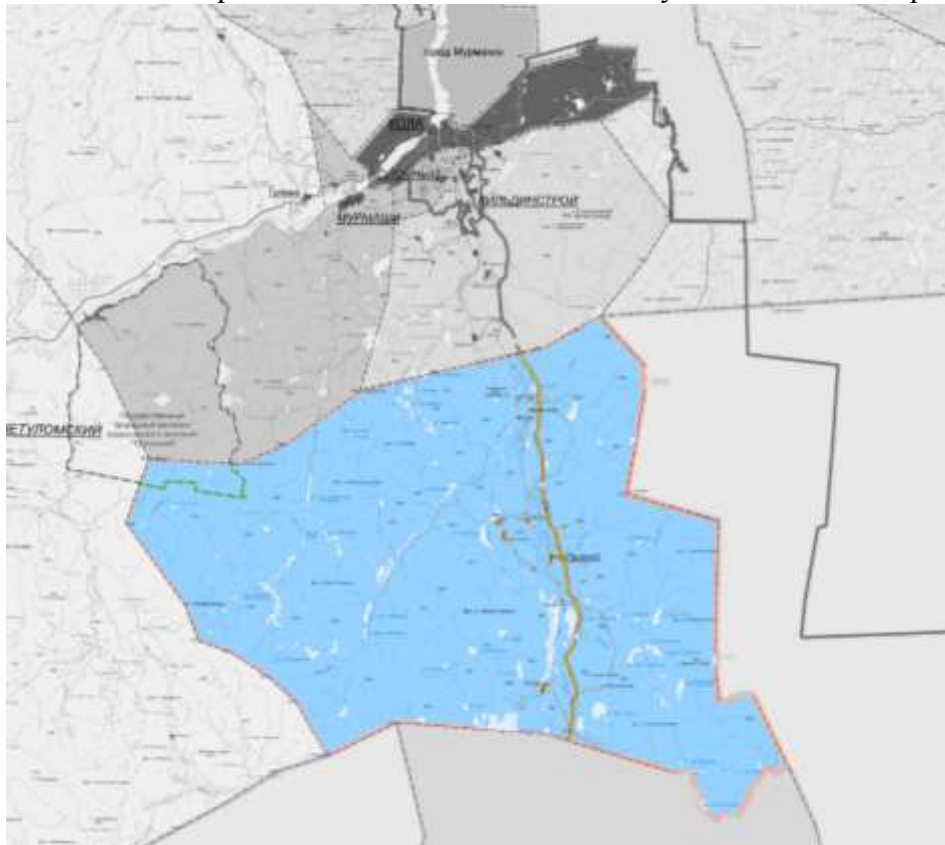
Кольский полуостров расположен на крайнем севере России. Почти вся территория расположена за Северным полярным кругом.

Мурманская область входит в состав Северо-Западного федерального округа.

Кольский район – административно-территориальная единица на севере и западе Мурманской области. 29.12.2004 года Кольский район в соответствии с Законом Мурманской области № 577-01-ЗМО «О статусе, наименованиях и составе территорий муниципального образования Кольский район и муниципальных образований, входящих в его состав» Мурманской области наделён статусом муниципального района, с административным центром – город Кола.

Сельское поселение Пушной находится в северной части Мурманской области, в юго-восточной части Кольского района. На севере муниципальное образование граничит с городскими поселениями Кильдинстрой и Туманный, на юге – городскими поселениями Мончегорск и Оленегорск, на востоке – с сельским поселением Ловозеро, на западе – с городскими поселениями Верхнетуломский и Мурмаши.

Муниципальное образование сельское поселение Пушной Кольского района



Границы муниципального образования сельское поселение Пушной Кольского района утверждены законом Мурманской области «Об утверждении границ муниципальных образований Мурманской области» от 29.12.2004г. № 582-01-ЗМО. Площадь муниципального образования составляет 200 260,00 га.

Административный центр – населенный пункт Пушной. Сельское поселение находится на расстоянии 80 км от Мурманска.

По территории сельского поселения Пушной протекают две реки: Воронья и крупная – Кола (длина 83 км., площадь бассейна – 3850 км². Направление течения реки меридиальное: с юга на север.

Численность населения сельского поселения – 1,5 тыс. чел.

В поселении развито сельское хозяйство, доля сельскохозяйственных угодий составляет: в н.п. Пушной - 0,2997 км² , в н.п. Песчаный - 0 км² , в н.п. Кица - 0 км² , в ж.д. ст. Лопарская - 0,2242 км² , в ж.д.ст. М.Кица - 0,0435 км² , в ж.д.ст. Пулозеро - 0 км² , в ж.д.ст. Тайбола - 0,414 км² .

1.2. Техничко-экономические параметры существующих объектов социальной инфраструктуры сельского поселения Пушной Кольского района

К учреждениям и предприятиям социальной инфраструктуры относятся учреждения образования, здравоохранения, социального обеспечения, спортивные и физкультурно-оздоровительные учреждения, учреждения культуры и искусства, предприятия торговли, общественного питания и бытового обслуживания, организации и учреждения управления, проектные организации, кредитно-финансовые учреждения и предприятия связи, научные и административные организации и другие учреждения и предприятия обслуживания.

Наличие и разнообразие объектов обслуживания, их пространственная, социальная и экономическая доступность, являются важными показателями качества жизни населения.

Основная задача развития системы культурно-бытового и социального обслуживания населения – обеспечение жителей поселения полным комплексом услуг.

Образовательная система сельского поселения Пушной – это совокупность воспитательных и образовательных учреждений, призванных удовлетворить запросы жителей и хозяйственного комплекса поселения в образовательных услугах и качественно специальном образовании.

Учреждения образования:

- Муниципальное дошкольное образовательное учреждение детский сад № 37 общеразвивающего вида п. Пушной муниципального образования Кольский район (направления развития: познавательное-речевое, социально-личностное, художественно-эстетическое или физическое). Детский сад имеет 3 группы в н.п. Пушной и 1 группу кратковременного пребывания в ж.-д.ст. Лопарская. Общее количество мест – 55, на 01.12.2017 года посещают 47 детей.

- Муниципальное общеобразовательное учреждение Пушновская средняя общеобразовательная школа муниципального образования Кольский район. Школа может вместить 190 учащихся. На 01.09.2017 года и на текущую дату в общеобразовательном учреждении 107 обучающихся.

- Муниципальное бюджетное учреждение дополнительного образования «Пушновская детская музыкальная школа» Кольского района (н.п. Пушной, ул. Центральная, д. 8).

Учреждения культуры и искусства:

Три филиала учреждений:

- Пушновская сельская библиотека-филиал (н. п.Пушной, ул. Центральная, д 14);
- Лопарская сельская библиотека-филиал (ж.д.ст. Лопарская, д.166);
- Пушновская сельская библиотека – филиал (н. п. Песчаный, ул. Ткачева, д. 1, кв.3)

Подведомственны муниципальному учреждению культуры «Межпоселенческая библиотека Кольского района» Кольского района Мурманской области.

Книжный фонд – 26933, количество читателей - 1095

- Муниципальное бюджетное учреждение культуры «Лопарский сельский Дом культуры» муниципального образования сельское поселение Пушной Кольского района Мурманской области (ж/д. ст. Лопарская д. 16-Б).

Количество клубных формирований – 4.

Количество участников – 27 чел., в т.ч. детей – 3 чел.

- Муниципальное бюджетное учреждение культуры «Пушновский сельский Дом культуры» муниципального образования сельское поселение Пушной Кольского района Мурманской области (н.п. Пушной, ул. Центральная, дом 14).

Количество клубных формирований – 9 ед., в т.ч. детских – 5 ед.

Количество участников – 69 чел., в т.ч. детей – 21 чел.

Услуги по здравоохранению оказывает населению сельского поселения Государственное областное бюджетное учреждение здравоохранения «Кольская центральная районная больница», в ведомстве данной организации - амбулатория н.п. Пушной (ул. Центральная, д. 18). Количество посещений в смену – 30 человек.

На территории с.п. Пушной функционируют:

- одна турбаза «Каравелла» (27 км. от поста ДПС по федеральной трассе, на 40 мест);
- четыре базы отдыха: «Мокрая Кица» (20 мест); «Кица ДСС» (18 мест); «Оленья» (36 мест); «Энергетик» (18 мест);
- одна гостиниц «Как дома» (в районе автозаправки, на 9 мест).

Основным оператором проводной связи в сельском поселении Пушной является Мурманский филиал ОАО «Ростелеком». Интернет-услуги предоставляет Мурманский филиал ОАО «Ростелеком», основываясь на уже имеющихся линиях телефонной связи.

В целях повышения уровня жизни населения на территории сельского поселения, администрации поселения необходимо решать следующие основные задачи экономической и социальной политики:

- обеспечение поступательного социально-экономического развития населения сельского поселения Пушной на основе стабилизации работы предприятий и их экономического роста;
- активизация инвестиционной деятельности на территории сельского поселения;
- обеспечение эффективного использования муниципальной собственности;
- развитие социально-ориентированной рыночной экономики, обеспечение достойной жизни каждого человека, в т.ч. общедоступность образования, здравоохранения, полноценное духовное культурное и физическое развитие;
- содействие занятости и самозанятости населения на основе сохранения имеющихся и создания новых рабочих мест.

1.3. Прогнозируемый спрос на услуги социальной инфраструктуры

Прогнозная оценка количества лиц дошкольного (1-6 лет) и школьного возраста (7-17 лет).

н.п. Пушной (с разбивкой по годам)	Количество лиц дошкольного (1-6 лет) возраста, чел.	Количество лиц школьного (7-17 лет) возраста, чел.
2017	48	107
2018	48	107
2019	48	107
2020	48	107
2030	48	107

1.4. Оценка нормативно-правовой базы, необходимой для функционирования и развития социальной инфраструктуры сельского поселения

Администрация сельского поселения Пушной имеет всю необходимую нормативно-правовую базу, для функционирования и развития социальной инфраструктуры на территории муниципального образования, в том числе утвержденные муниципальные правовые акты:

- Генеральный план муниципального образования сельского поселения Пушной, утвержденный решением Совета депутатов Кольского района от 27.07.2017 № 10/9;
- Правила землепользования и застройки сельского поселения Пушной, утвержденные решением Совета депутатов Кольского района от 27.07.2017 № 10/10;
- Местные нормативы градостроительного проектирования сельского поселения Пушной, утвержденные решением Совета депутатов сельского поселения Пушной от 22.12.2016 № 27/6.

2. Перечень мероприятий (инвестиционных проектов) по проектированию, строительству и реконструкции объектов социальной инфраструктуры

В целях реализации основной цели и задач Программы в 2017 – 2030 годах предусматриваются следующие мероприятия:

№ п/п	Перечень мероприятий (инвестиционных проектов) по проектированию, строительству и реконструкции объектов социальной инфраструктуры	Срок сдачи объекта, проведения мероприятия
1	Ремонт помещений, замена ХВС и ГВС в МОУ Пушновская СОШ	2017 - 2030
2	Ремонт помещений МДОУ детский сад № 37 в н.п. Пушной	2018 - 2030
3	Установка детской спортивно-игровой площадки (н.п. Пушной)	2018-2020

3. Оценка объемов и источников финансирования мероприятий (инвестиционных проектов) по проектированию, строительству, реконструкции объектов социальной инфраструктуры

Финансирование мероприятий программы осуществляется за счет средств федерального бюджета, областного бюджета, бюджета Кольского района и бюджета муниципального образования с.п. Пушной.

Объемы финансирования носят прогнозный характер и подлежат уточнению после принятия бюджетов бюджетной системы Российской Федерации на очередной финансовый год и плановый период.

Мероприятия Программы реализуются в том числе и в рамках муниципальных программ Кольского района:

- «Устойчивое развитие сельских территорий Кольского района Мурманской области на период 2017 - 2020 годы» (постановление администрации Кольского района от 17.11.2016 № 849;
- «Развитие физической культуры и спорта» на 2015 - 2020 годы» (постановление администрации Кольского района от 13.10.2014 № 1867).
- «Развитие образования в Кольском районе Мурманской области» на 2015 - 2020 годы» (постановлением администрации Кольского района от 15.10.2014 № 1884).

Объем бюджетных средств подлежат ежегодной корректировке, исходя из возможностей бюджета и с учетом изменений в законодательстве. Объемы, структура и источники финансирования мероприятий Программы будут уточняться с учетом финансовых возможностей, в соответствии с результатами выполнения мероприятий и проектов и с учетом их приоритетности.

4. Целевые индикаторы Программы

Целевые индикаторы Программы приведены в таблице.

№ п/п	Наименование мероприятия	Целевые индикаторы Программы
1	Ремонт помещений, замена ХВС и ГВС в МОУ Пушновская СОШ	Повышение доступности и качества среднего образования
2	Ремонт помещений МДОУ детский сад № 37 в н.п. Пушной	Повышение доступности и качества дошкольного образования
3	Установка детской спортивно-игровой площадки (н.п. Пушной)	Создание условий для занятий физкультурой, спортом и отдыхом детского населения

5. Оценка эффективности мероприятий, включенных в Программу

Программа предусматривает выполнение мероприятий, которые обеспечат положительный эффект в развитии социальной инфраструктуры сельского поселения Пушной.

Реализация программных мероприятий позволит обеспечить:

- доступность объектов социальной инфраструктуры для населения муниципального образования в соответствии с нормативами градостроительного проектирования муниципального образования;
- сбалансированное, перспективное развитие социальной инфраструктуры в соответствии с установленными потребностями в объектах социальной инфраструктуры муниципального образования;
- удовлетворение потребности населения муниципального образования в получении образовательных услуг;
- создание условий для массовых занятий физической культурой, спортом и формирования здорового образа жизни населения;
- эффективность функционирования действующей социальной инфраструктуры.

6. Предложения по совершенствованию нормативно-правового и информационного обеспечения развития социальной инфраструктуры

Для успешного выполнения мероприятий Программы потребуются их внесение в региональные и муниципальные программы.

Совершенствование нормативно-правового и информационного обеспечения деятельности в сфере проектирования, строительства, реконструкции объектов социальной инфраструктуры сельского поселения предусматривает внесение изменений в Генеральный план сельского поселения:

- при выявлении новых, необходимых к реализации мероприятий Программы;

- при появлении новых инвестиционных проектов, особо значимых для территории;
- при наступлении событий, выявляющих новые приоритеты в развитии поселения, а также вызывающих потерю своей значимости отдельных мероприятий.

Для информационного обеспечения реализации Программы необходимо функционирование, использование и доступность официального сайта муниципального образования сельское поселение Пушной в сети «Интернет».

Основными задачами по нормативному правовому и информационному обеспечению реализации мероприятий являются:

- обеспечение контроля за реализацией генерального плана поселения;
- разработка муниципальных правовых актов в области градостроительных и земельно-имущественных отношений;
- внедрение в практику предоставления земельных участков из состава земель муниципальной собственности на территории поселения для целей строительства и целей, не связанных со строительством, процедуры торгов (конкурсов, аукционов).

В соответствии с Градостроительным кодексом РФ, к полномочиям органов местного самоуправления поселений в области градостроительной деятельности относятся разработка и утверждение программ комплексного развития социальной инфраструктуры и поселений.

Согласно статьи 26 Градостроительного кодекса РФ, реализация генерального плана поселения осуществляется путем выполнения мероприятий, которые предусмотрены, в том числе программами комплексного развития социальной инфраструктуры муниципальных образований.

Программа комплексного развития социальной инфраструктуры поселения – документы, устанавливающие перечни мероприятий по проектированию, строительству, реконструкции объектов социальной инфраструктуры местного значения поселения, которые предусмотрены также государственными и муниципальными программами, стратегией социально-экономического развития муниципального образования и планом мероприятий по реализации стратегии социально-экономического развития муниципального образования (при наличии данных стратегии и плана), планом и программой комплексного социально-экономического развития муниципального образования.

Программы комплексного развития социальной инфраструктуры поселения разрабатываются и утверждаются органами местного самоуправления поселения на основании утвержденных в порядке, установленном Градостроительным Кодексом РФ, генеральных планов поселения и должны обеспечивать сбалансированное, перспективное развитие социальной инфраструктуры поселения в соответствии с потребностями в строительстве объектов социальной инфраструктуры местного значения.

Положения Градостроительного кодекса РФ и существование отдельных требований указывает на то, что программа комплексного развития социальной инфраструктуры по своему статусу не идентична программе, предусматривающей мероприятия по созданию объектов местного значения в сфере социальной инфраструктуры. Программа комплексного развития социальной инфраструктуры – это важный документ планирования, обеспечивающий систематизацию всех мероприятий по проектированию, строительству, реконструкции объектов социальной инфраструктуры различных видов.

Программа имеет высокое значение для планирования реализации документов территориального планирования. Следует отметить, что сроки разработки и утверждения Программ связаны со сроками утверждения генерального плана. В связи с этим, представляется целесообразным организовывать разработку проекта Программы в составе единого комплексного проекта управления развитием территории поселения, в который также входит и разработка генерального плана.