



Мурманская область
Администрация Кольского района

ПОСТАНОВЛЕНИЕ

от 27.12.2017

г. Кола

№ 1557

**Об утверждении Программы комплексного развития социальной
инфраструктуры сельского поселения Тулома
Кольского района на 2017-2033 годы**

В соответствии со статьей 8 Градостроительного кодекса Российской Федерации, Федеральным законом от 06.10.2003 № 131-ФЗ «Об общих принципах организации местного самоуправления в Российской Федерации», Постановлением Правительства Российской Федерации от 01.10.2015 № 1050 «Об утверждении требований к программам комплексного развития социальной инфраструктуры поселений, городских округов», Генеральным планом сельского поселения Тулома, утвержденным решением Совета депутатов с.п. Тулома Кольского района от 20.02.2013 № 31/3, администрация *п о с т а н о в л я е т* :

1. Утвердить прилагаемую Программу комплексного развития социальной инфраструктуры сельского поселения Тулома Кольского района на 2017-2033 годы.
2. Настоящее постановление разместить на официальном сайте органов местного самоуправления муниципального образования Кольский район в сети «Интернет».
3. Контроль за исполнением настоящего постановления возложить на заместителя Главы администрации Кольского района Богданова И.А.

Глава администрации

А.П. Лихолат

Приложение
к постановлению администрации
Кольского района
от №

**ПРОГРАММА
КОМПЛЕКСНОГО РАЗВИТИЯ
СОЦИАЛЬНОЙ ИНФРАСТРУКТУРЫ
СЕЛЬСКОГО ПОСЕЛЕНИЯ ТУЛОМА
КОЛЬСКОГО РАЙОНА
НА 2017-2033 ГОДЫ**

г. Кола
2017

ОБЩИЕ ПОЛОЖЕНИЯ

Программа комплексного развития социальной инфраструктуры поселения – документ, устанавливающий перечень мероприятий по проектированию, строительству, реконструкции объектов социальной инфраструктуры местного значения поселения, которые предусмотрены также государственными и муниципальными программами, стратегией социально-экономического развития муниципального образования и планом мероприятий по реализации стратегии социально-экономического развития муниципального образования (при наличии данных стратегии и плана), планом и программой комплексного социально-экономического развития муниципального образования.

Программа комплексного развития социальной инфраструктуры муниципального образования сельское поселение Тулома Кольского района на 2017-2033 годы (далее – Программа) разрабатывается в увязке с документами генерального плана сельского поселения Тулома Кольского района.

В соответствии с законом Мурманской области от 29.12.2004 № 577-01-ЗМО «О статусе, наименованиях и составе территорий муниципального образования Кольский район и муниципальных образований, входящих в его состав» муниципальное образование Тулома наделено статусом сельское поселение.

В состав сельского поселения Тулома входят 3 населенных пункта: село Тулома (административный центр), железнодорожные станции Пяйве, Нял.

ПАСПОРТ ПРОГРАММЫ
комплексного развития социальной инфраструктуры
сельского поселения Тулома Кольского района на 2017-2033 годы

Наименование программы	Программа комплексного развития социальной инфраструктуры сельского поселения Тулома на 2017-2033 годы (далее - Программа)
Основания для разработки программы	- Градостроительный кодекс Российской Федерации; - Федеральный закон от 06.10.2003 № 131-ФЗ «Об общих принципах организации местного самоуправления в Российской Федерации»; - Постановление Правительства Российской Федерации от 01.10.2015 № 1050 «Об утверждении требований к программам комплексного развития социальной инфраструктуры поселений, городских округов»; - Генеральный план сельского поселения Тулома Кольского района Мурманской области, утвержденный решением Совета депутатов с.п. Тулома Кольского района от 20.02.2013 № 31/3
Наименование заказчика Программы, его местонахождение	Администрация Кольского района 184381, Мурманская область, г. Кола, пр. Советский, д. 50.
Наименование разработчика Программы, его местонахождение	Отдел архитектуры, строительства и дорожной деятельности администрации Кольского района 184381, Мурманская область, г. Кола, пр. Советский, д. 50.
Цели программы	1. Обеспечение сбалансированного, перспективного развития социальной инфраструктуры сельского поселения Тулома, в соответствии с установленными потребностями в объектах социальной инфраструктуры. 2. Обеспечение безопасности, качества и эффективности использования населением объектов социальной инфраструктуры сельского поселения Тулома.
Задачи программы	1. Обеспечение доступности объектов социальной инфраструктуры на территории муниципального образования сельское поселение Тулома в соответствии с нормативами градостроительного проектирования поселения. 2. Развитие массового спорта, пропаганда здорового образа жизни среди населения сельского поселения Тулома.
Целевые показатели (индикаторы) обеспеченности населения объектами социальной инфраструктуры	1. Повышение доступности и качества среднего образования 2. Повышение доступности и качества дошкольного образования 3. Создание условий для занятий физкультурой, спортом и отдыхом 4. Обеспечение условий для максимальной вовлеченности населения в систематические занятия физкультурой и спортом на территории сельского поселения

<p>Укрупненное описание запланированных мероприятий (инвестиционных проектов) по проектированию, строительству, реконструкции объектов социальной инфраструктуры</p>	<p>1. Ремонт помещений и ремонт кровли спортивного зала МОУ Туломская СОШ 2. Ремонт кровли и помещений МДОУ детский сад №16 с. Тулома 3. Установка детской спортивно-игровой площадки 4. Строительство поля с искусственным покрытием для мини-футбола</p>
<p>Срок и этапы реализации программы</p>	<p>2017 – 2033 гг.</p>
<p>Объемы и источники финансирования программы</p>	<p>Объемы финансирования носят прогнозный характер и подлежат уточнению после принятия бюджетов бюджетной системы Российской Федерации на очередной финансовый год и плановый период.</p> <p>Оценка объемов и источников финансирования по видам объектов социальной инфраструктуры представлена в перечне мероприятий по проектированию, строительству и реконструкции объектов социальной инфраструктуры МО сельское поселение Тулома на 2017 - 2033 годы настоящей Программы.</p> <p>Мероприятия Программы реализуются в том числе и в рамках муниципальных программ Кольского района:</p> <ul style="list-style-type: none"> - «Устойчивое развитие сельских территорий Кольского района Мурманской области на период 2017 - 2020 годы» (постановление администрации Кольского района от 17.11.2016 № 849; - «Развитие физической культуры и спорта» на 2015 - 2020 годы» (постановление администрации Кольского района от 13.10.2014 № 1867). - «Развитие образования в Кольском районе Мурманской области" на 2015 - 2020 годы» (постановлением администрации Кольского района от 15.10.2014 № 1884).
<p>Ожидаемые результаты реализации программы</p>	<p>Повышение уровня комплексного обустройства объектами социальной инфраструктуры сельского поселения Тулома.</p> <p>Реализация общественно значимых проектов в интересах сельских жителей Кольского района с помощью федерального, областного и районного бюджетов.</p>

1. Характеристика существующего состояния социальной инфраструктуры сельского поселения

1.1. Описание социально-экономического состояния муниципального образования сельское поселение Тулома Кольского района

Мурманская область находится на северо-западе Европейской части России и почти вся располагается на Кольском полуострове, за Полярным кругом (территория – 144,9 тыс. кв. км - 0,85 % площади России), омывается водами Баренцева и Белого морей (протяженность береговой линии – около 2 тыс. км). На западе граничит с Норвегией и Финляндией, на юге с Республикой Карелия и через Белое море с Архангельской областью.

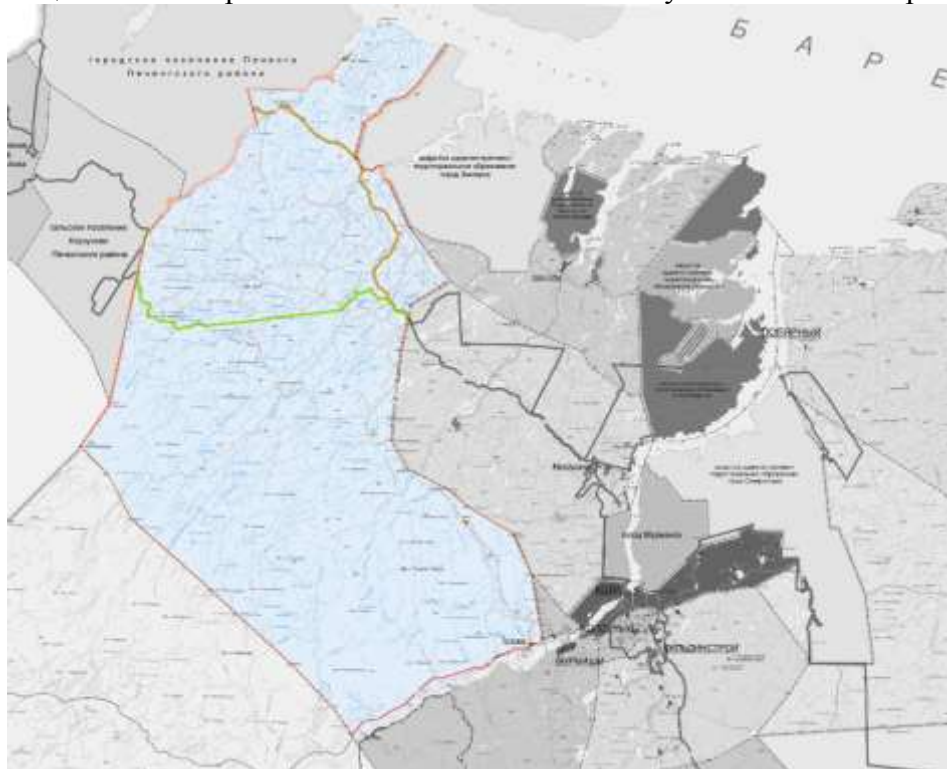
Кольский полуостров расположен на крайнем севере России. Почти вся территория расположена за Северным полярным кругом.

Мурманская область входит в состав Северо-Западного федерального округа.

Кольский район – административно-территориальная единица на севере и западе Мурманской области. 29.12.2004 года Кольский район в соответствии с Законом Мурманской области № 577-01-ЗМО «О статусе, наименованиях и составе территорий муниципального образования Кольский район и муниципальных образований, входящих в его состав» Мурманской области наделён статусом муниципального района, с административным центром – город Кола.

Сельское поселение Тулома расположено в центральной части Кольского района. На севере омывается водами Мотовского залива, граничит на северо-западе с городским поселением Печенга Печенгского района, на северо-востоке - с закрытым административно-территориальным образованием Заозёрск, на востоке - с сельскими поселениями: Ура-Губа и Междуречье Кольского района, на юго-востоке - с городским поселением Мурмаши Кольского района, на юго-западе - с городским поселением Никель Печенгского района, на западе - с сельским поселением Корзуново Печенгского района, на юге - с городским поселением Верхнетуломский Кольского района.

Муниципальное образование сельское поселение Тулома Кольского района



Административный центр сельского поселения с. Тулома удален от административного центра района г. Кола на 17 км, от г. Мурманск – на 30 км.

Площадь муниципального образования составляет 324 805,48 га.

Границы муниципального образования сельское поселение Тулома Кольского района утверждены законом Мурманской области «Об утверждении границ муниципальных образований Мурманской области» от 29.12.2004 № 582-01-ЗМО.

Самые крупные водотоки на территории сельского поселения - реки Тулома, Пяйве, Титовка, Ура, Пельба, Пак.

Река Тулома, самая крупная по площади водосбора река Кольского полуострова, берет начало из оз. Нотозеро и впадает в Вересову губу Кольского залива Баренцева моря. Протяженность - 64 км. Самыми крупными притоками являются: правобережные – реки Печа, Улита, Кожа, левобережные – реки Шовна, Пяйве, Пак.

В результате гидростроительства в бассейне р. Тулома образовано два водохранилища – Нижнетуломское и Верхнетуломское. Нижнетуломское водохранилище

Численность населения сельского поселения – 2,4 тыс. чел.

Сельское поселение Тулома имеет агропромышленную специализацию. Градообразующая отрасль – сельское хозяйство (молочное животноводство) - ГОУСП «Тулома».

Торговля в сельском поселении организована через индивидуальное предпринимательство. В личных подсобных хозяйствах население разводит свиней, кроликов, коз и домашнюю птицу. Крупных супермаркетов и специализированных магазинов на территории сельского поселения нет.

1.2. Техничко-экономические параметры существующих объектов социальной инфраструктуры сельского поселения Тулома Кольского района

К учреждениям и предприятиям социальной инфраструктуры относятся учреждения образования, здравоохранения, социального обеспечения, спортивные и физкультурно-оздоровительные учреждения, учреждения культуры и искусства, предприятия торговли, общественного питания и бытового обслуживания, организации и учреждения управления, проектные организации, кредитно-финансовые учреждения и предприятия связи, научные и административные организации и другие учреждения и предприятия обслуживания.

Наличие и разнообразие объектов обслуживания, их пространственная, социальная и экономическая доступность, являются важными показателями качества жизни населения.

Основная задача развития системы культурно-бытового и социального обслуживания населения – обеспечение жителей поселения полным комплексом услуг.

Образовательная система сельского поселения Тулома – это совокупность воспитательных и образовательных учреждений, призванных удовлетворить запросы жителей и хозяйственного комплекса поселения в образовательных услугах и качественно специальном образовании.

Учреждения образования:

- Муниципальное общеобразовательное учреждение Туломская средняя общеобразовательная школа муниципального образования Кольский район Мурманской области (с. Тулома, ул. Школьная, д.8);

- Муниципальное дошкольное образовательное учреждение детский сад №16 комбинированного вида п.Тулома муниципального образования Кольский район Мурманской области (с.Тулома, ул.Ручьевая, д.5).

Учреждения культуры и искусства:

- Муниципальное бюджетное учреждение культуры «Туломский сельский Дом культуры» сельского поселения Тулома Кольского района (с. Тулома ул. Мира д. 4)

- Муниципальное бюджетное учреждение дополнительного образования «Туломская детская музыкальная школа» Кольского района Мурманской области (с. Тулома, ул. Ручьевая, 6).

- Туломская модельная сельская библиотека - филиал (с. Тулома, ул. Ручьевая д. 6).

Информация по развитию спорта в сельском поселении Тулома

Физкультура и спорт являются важнейшим средством укрепления здоровья, профилактики заболеваний, поддержания высокой работоспособности и духовного развития человека. В неблагоприятных для жизнедеятельности условиях районах Крайнего Севера физическое и духовное здоровье граждан является важным фактором социально-экономического развития района, поддержания его конкурентоспособности и инвестиционной привлекательности.

Численность занимающихся физической культурой и спортом в сельском поселении по состоянию на 01.01.2017 составляет 564 человека, в том числе 131 учащийся в МОУ ДО ДЮСШ Кольского района.

Наименование учреждения	Спортзалы	Спорт-площадки	Приспособленные спортивные сооружения	Принадлежность
Администрация с.п. Тулома	0	1	0	МО с.п. Тулома
МОУ Туломская СОШ	1	3	1	Управление образования администрации Кольского района
ДОУ Туломский ДС	0	0	1	Управление образования администрации Кольского района
Частная собственность	0	0	1	

Услуги по здравоохранению населению сельского поселения оказывает Государственное областное бюджетное учреждение здравоохранения «Кольская центральная районная больница», в ведомстве данной организации – амбулатория (с. Тулома, ул. Мира, 4).

Почтовые услуги на территории поселения оказывает ФГУП «Почта России» (ОПС Тулома).

На территории с.п. Тулома функционируют:

- турбаза «Здоровье» - 45 мест;
- турбаза «МГТУ» - 8 мест;
- турбаза «Сатка» - 70 мест;
- турбаза «Арктика» - 82 места;
- турбаза «Геремок» - 23 места;
- турбаза «Голубая бухта» - 20 мест;
- турбаза «Лесная» - 72 места.

Основным градообразующим предприятием на территории с.п. Тулома является ГОУСП «Тулома» - производство молока, яиц, мяса.

В целях повышения уровня населения на территории сельского поселения, администрации поселения необходимо решать следующие основные задачи экономической и социальной политики:

- обеспечение поступательного социально-экономического развития населения сельского поселения Тулома на основе стабилизации работы предприятий и их экономического роста;
- активизация инвестиционной деятельности на территории сельского поселения;
- обеспечение эффективного использования муниципальной собственности;
- развитие социально-ориентированной рыночной экономики, обеспечение достойной жизни каждого человека, в том числе общедоступность образования, здравоохранения, полноценное духовное культурное и физическое развитие;
- содействие занятости и самозанятости населения на основе сохранения имеющихся и создания новых рабочих мест.

К числу положительных факторов, способствующих развитию сельского поселения Тулома, относятся следующие:

- близость к центру экономического развития Мурманской области – г. Мурманск;
- наличие трудовых ресурсов, большая часть которых в настоящее время заняты в г. Мурманск и г. Кола;
- перспективы развития агропроизводственного комплекса. Прогнозируется увеличение поголовья крупного рогатого скота в 1,4 - 1,5 раза
- развитая туристско-рекреационная инфраструктура, наличие свободных территорий для размещения садово-дачных участков, благоприятные природные для развития туристско-рекреационного комплекса;
- по территории сельского поселения протекает река Тулома, в которой возможно восстановление семужьего стада.

Отрицательными факторами развития сельского поселения являются суровые климатические условия, недостаток мест приложения труда, ветхая инженерная и производственная инфраструктура, отток населения, регрессивный характер возрастной структуры населения.

1.3. Прогнозируемый спрос на услуги социальной инфраструктуры

№ п/п	Юридическое название учреждения	Адрес	Площадь, кв. м	Вместимость, кол-во мест		Год ввода	Процент износа, %
				Проектная	Фактическая		
4.	Муниципальное общеобразовательное учреждение Туломская средняя общеобразовательная школа муниципального образования Кольский район Мурманской области	Кольский район, с. Тулома, ул. Школьная, д.8 Тулома, ул. Ручьевая, д. 6	2785	300	270	1977	50

	2016-2017	2017-2018	2018-2019	2019-2020	2020-2021	2030
Детские дошкольные учреждения						
с. Тулома	1	1	1	1	1	1
общеобразовательные школы						
с. Тулома	1	1	1	1	1	1

Прогнозная оценка количества лиц дошкольного (1-6 лет) и школьного возраста (7-17 лет).

с. Тулома (с разбивкой по годам)	Количество лиц дошкольного (1-6 лет) возраста, чел.	% от всего населения	Количество лиц школьного (7-17 лет) возраста, чел.	% от всего населения
2016	140		274	
2017	140		270	
2018	140		270	
2019	140		270	
2020	140		270	
2030	140		270	

1.4. Оценка нормативно-правовой базы, необходимой для функционирования и развития социальной инфраструктуры сельского поселения

Администрация сельского поселения Тулома имеет всю необходимую нормативно-правовую базу, для функционирования и развития социальной инфраструктуры на территории муниципального образования, в том числе утвержденные муниципальные правовые акты:

- Генеральный план муниципального образования сельского поселения Тулома, утвержденный решением Совета депутатов сельского поселения Тулома от 20.02.2013 № 31/3;
- Правила землепользования и застройки сельского поселения Тулома, утвержденные решением Совета депутатов Кольского района от 16.11.2017 № 12/15;
- Местные нормативы градостроительного проектирования сельского поселения Тулома, утвержденные решением Совета депутатов Кольского района от 19.12.2017 № 13/7.

2. Перечень мероприятий (инвестиционных проектов) по проектированию, строительству и реконструкции объектов социальной инфраструктуры

В целях реализации основной цели и задач Программы в 2017 – 2033 годах предусматриваются следующие мероприятия:

№ п/п	Перечень мероприятий (инвестиционных проектов) по проектированию, строительству и реконструкции объектов социальной инфраструктуры	Срок проведения мероприятия
1	Ремонт помещений и ремонт кровли спортивного зала МОУ Туломская СОШ	2017-2020
2	Ремонт кровли и помещений МДОУ детский сад №16 с. Тулома МДОУ детский сад № 16 с. Тулома	2019-2020
3	Установка детской спортивно-игровой площадки	2018-2020
4	Строительство поля с искусственным покрытием для мини-футбола	2019-2033

Данные мероприятия будут реализованы в рамках муниципальных программ:

- «Развитие образования в Кольском районе Мурманской области» на 2015 - 2020 годы» (постановление администрации Кольского района от 15.10.2014 № 1884);
- «Устойчивое развитие сельских территорий Кольского района Мурманской области на период 2017-2020 годы».

3. Оценка объемов и источников финансирования мероприятий (инвестиционных проектов) по проектированию, строительству, реконструкции объектов социальной инфраструктуры

Финансирование мероприятий программы осуществляется за счет средств федерального бюджета, областного бюджета, бюджета Кольского района и бюджета муниципального образования с.п. Тулома.

Объемы финансирования носят прогнозный характер и подлежат уточнению после принятия бюджетов бюджетной системы Российской Федерации на очередной финансовый год и плановый период.

Мероприятия Программы реализуются в том числе и в рамках муниципальных программ Кольского района:

- «Устойчивое развитие сельских территорий Кольского района Мурманской области на период 2017 - 2020 годы» (постановление администрации Кольского района от 17.11.2016 № 849;

- «Развитие физической культуры и спорта» на 2015 - 2020 годы» (постановление администрации Кольского района от 13.10.2014 № 1867).

- «Развитие образования в Кольском районе Мурманской области» на 2015 - 2020 годы» (постановлением администрации Кольского района от 15.10.2014 № 1884).

Объем бюджетных средств подлежат ежегодной корректировке, исходя из возможностей бюджета и с учетом изменений в законодательстве. Объемы, структура и источники финансирования мероприятий Программы будут уточняться с учетом финансовых возможностей, в соответствии с результатами выполнения мероприятий и проектов и с учетом их приоритетности.

4. Целевые индикаторы Программы

Целевые индикаторы Программы приведены в таблице.

№ п/п	Наименование мероприятия	Целевые индикаторы Программы
1	Ремонт помещений и ремонт кровли спортивного зала МОУ Туломская СОШ	Повышение доступности и качества среднего образования
2	Ремонт кровли и помещений МДОУ детский сад №16 с. Тулома МДУО детский сад № 16 с. Тулома	Повышение доступности и качества дошкольного образования
3	Установка детской спортивно-игровой площадки	Создание условий для занятий физкультурой, спортом и отдыхом
4	Строительство поля с искусственным покрытием для мини-футбола	Обеспечение условий для максимальной вовлеченности населения в систематические занятия физкультурой и спортом на территории сельского поселения

5. Оценка эффективности мероприятий, включенных в Программу

Программа предусматривает выполнение мероприятий, которые обеспечат положительный эффект в развитии социальной инфраструктуры сельского поселения Тулома.

Реализация программных мероприятий позволит обеспечить:

- доступность объектов социальной инфраструктуры для населения муниципального образования в соответствии с нормативами градостроительного проектирования муниципального образования;

- сбалансированное, перспективное развитие социальной инфраструктуры в соответствии с установленными потребностями в объектах социальной инфраструктуры муниципального образования;
- удовлетворение потребности населения муниципального образования в получении образовательных услуг;
- создание условий для массовых занятий физической культурой, спортом и формирования здорового образа жизни населения;
- эффективность функционирования действующей социальной инфраструктуры.

6. Предложения по совершенствованию нормативно-правового и информационного обеспечения развития социальной инфраструктуры

Для успешного выполнения мероприятий Программы потребуется их внесение в региональные и муниципальные программы.

Совершенствование нормативно-правового и информационного обеспечения деятельности в сфере проектирования, строительства, реконструкции объектов социальной инфраструктуры сельского поселения предусматривает внесение изменений в Генеральный план сельского поселения:

- при выявлении новых, необходимых к реализации мероприятий Программы;
- при появлении новых инвестиционных проектов, особо значимых для территории;
- при наступлении событий, выявляющих новые приоритеты в развитии поселения, а также вызывающих потерю своей значимости отдельных мероприятий.

Для информационного обеспечения реализации Программы необходимо функционирование, использование и доступность официального сайта муниципального образования сельское поселение Тулома в сети «Интернет».

Основными задачами по нормативному правовому и информационному обеспечению реализации мероприятий являются:

- обеспечение контроля за реализацией генерального плана поселения;
- разработка муниципальных правовых актов в области градостроительных и земельно-имущественных отношений;
- внедрение в практику предоставления земельных участков из состава земель муниципальной собственности на территории поселения для целей строительства и целей, не связанных со строительством, процедуры торгов (конкурсов, аукционов).

В соответствии с Градостроительным кодексом РФ, к полномочиям органов местного самоуправления и поселений в области градостроительной деятельности относятся разработка и утверждение программ комплексного развития социальной инфраструктуры поселений.

Согласно статьи 26 Градостроительного кодекса РФ, реализация генерального плана поселения осуществляется путем выполнения мероприятий, которые предусмотрены, в том числе программами комплексного развития социальной инфраструктуры муниципальных образований.

Программы комплексного развития социальной инфраструктуры поселения – документы, устанавливающие перечни мероприятий по проектированию, строительству, реконструкции объектов социальной инфраструктуры местного значения поселения, которые предусмотрены также государственными и муниципальными программами, стратегией социально-экономического развития муниципального образования и планом мероприятий по реализации стратегии социально-экономического развития муниципального образования (при наличии данных стратегии и плана), планом и программой комплексного социально-экономического развития муниципального образования.

Программы комплексного развития социальной инфраструктуры поселения разрабатываются и утверждаются органами местного самоуправления поселения округа на основании утвержденных в порядке, установленном Градостроительным Кодексом РФ, генеральных планов поселения и должны обеспечивать сбалансированное, перспективное

развитие социальной инфраструктуры поселения в соответствии с потребностями в строительстве объектов социальной инфраструктуры местного значения.

Положения Градостроительного кодекса РФ и существование отдельных требований указывает на то, что программа комплексного развития социальной инфраструктуры по своему статусу не идентична программе, предусматривающей мероприятия по созданию объектов местного значения в сфере транспортной инфраструктуры. Программа комплексного развития социальной инфраструктуры – это важный документ планирования, обеспечивающий систематизацию всех мероприятий по проектированию, строительству, реконструкции объектов транспортной инфраструктуры различных видов.

Программа имеет высокое значение для планирования реализации документов территориального планирования. Следует отметить, что сроки разработки и утверждения Программ связаны со сроками утверждения генерального плана. В связи с этим, представляется целесообразным организовывать разработку проекта Программы в составе единого комплексного проекта управления развитием территории поселения, в который также входит и разработка генерального плана.